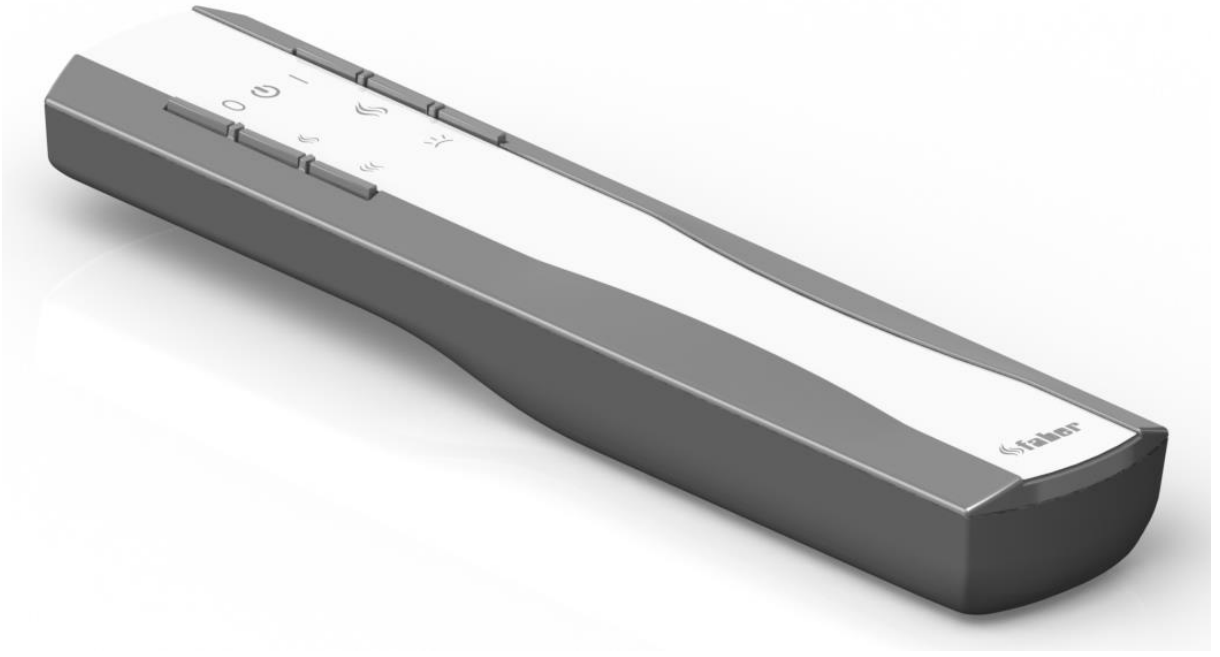


Kullanım kılavuzu I.T.C.

“ Akıllı Teknik Kontrolör ”



40011761-1915 Kullanım kılavuzu MatriX I.T.C. Honeywell TR









Bu kullanım kılavuzu ařağıdaki gaz yangınları için hazırlanmıřtır:

- MatriX 450/500 I, II, III
- MatriX 450/650 I, II, III
- MatriX 800/500 I, II, III
- MatriX 800/650 I, II, III
- MatriX 1050/500 I, II, III
- MatriX 1050/650 I, II, III
- MatriX 800/500 RD, ST LL

Kayıt plakası



TR : seri numarası

	
<p>1.0</p>	<p>1.1</p>
	
<p>1.2</p>	<p>1.3</p>
	
<p>1.4</p>	<p>1.5</p>
	
<p>1.6</p>	<p>1.7</p>

1 Sevgili Kullanıcı

Faber ateşi aldığınız için tebrik ederiz! Yıllarca sıcaklık ve atmosferi yaşayacağınız kaliteli bir ürün. Ateşi kullanmadan önce bu kılavuzu dikkatlice okumanızı öneririz. Dikkatli son kontrollere rağmen bir arıza olursa, satıcınıza veya Glen Dimplex Benelux B.V.

Herhangi bir garanti talebinde, önce ateşinizi kaydetmeniz çok önemlidir.

Ateşinizle ilgili ayrıntılar bu kullanım kılavuzunun 1. sayfasında veya Uygulamada bulunabilir. (Bkz. 8.1).

Ateşinizi şu adreste kaydedebilirsiniz:

www.faber-fires.eu

1.1 Kontrol

Yangında nakliye hasarı olup olmadığını kontrol edin ve derhal tedarikçinize bildirin.

1.2 Giriş

Yangının montajı ve bakımı, bilgisi ve kanıtlanabilir yeterliliği kanıtlanmış profesyonel bir uzman tarafından gerçekleştirilmelidir. Profesyonel bir zanaatkar, ısı iletimi, gaz bağlantısı ve baca gazı tahliye gereklilikleri gibi tüm teknik hususları dikkate alır.

Kurulum talimatlarının net olmadığı durumlarda, ulusal / yerel düzenlemelere uyulmalıdır.

1.3 CE Beyanı

Glen Dimplex Benelux B.V.'nin Faber gaz atmosferli ısıtma cihazını tasarım ve yapım yöntemi ile ilgili Yönetmelik (AB): 2016/426'ya uygun olarak piyasaya sürdüğünü beyan ediyoruz. Uyumlaştırılmış standartlar uygulandı: EN 613 2000 / A1 2003.

2 Kullanıcı için güvenlik talimatları

➤ Lütfen dikkat:

Aynı odada çocuklar, yaşlılar veya engelliler bulunduğu, yangının önüne koruyucu bir ızgara yerleştirmeniz önerilir. **Korunmasız kişiler genellikle odada denetimsiz olarak bulunabilirse, ateşin etrafına sabit bir ekran monte edilmelidir.**

- Ateş bir ısı kaynağı olduğundan, sıcak hava sirkülasyonu yaratılır. Bu nedenle, bir tadilatın hemen sonra yangının stoklanmaması önemlidir. Doğal hava sirkülasyonunun bir sonucu olarak, boyadan, inşaat malzemelerinden ve halı kaplı zeminlerden ve benzerlerinden nem

ve henüz kurumamış uçucu bileşenler bu hava sirkülasyonuna dahil edilir. Bu parçalar soğuk yüzeylerde kurum olarak yerleşebilir. Yangını ilk kez kullanmaya başlayabileceğiniz an çeşitli koşullara bağlıdır. Bu konuda montörünüze / satıcınıza danışın.

- Cihaz atmosfer ve ısıtma amaçlı tasarlanmıştır. Bu, cam dahil tüm görünür yüzeylerin 100 ° C'den daha sıcak olabileceği anlamına gelir.
- Uzaktan kumanda ve / veya Uygulamayı yangının bulunduğu odanın dışında kullanmayın. Çalıştığında yangının etrafındaki durumun her zaman farkında olduğunuzdan emin olun.
- Yangın şu durumlarda kullanılamaz: cam hasar gördüğünde veya çıkarıldığında veya yanma odası açıkken.
- Yanma odasına yanıcı maddeler koymayın.
- Kütük kitinin düzenini asla değiştirmeyin ve ateşe dahil olduğundan daha fazla dekorasyon malzemesi eklemeyin.
- Cihazın yakınında herhangi bir perde, giysi, mobilya veya diğer yanıcı malzemeler koymayın. Minimum mesafe 1 metredir.
- Çocukların uzaktan kumandayı gözetim olmadan kullanmalarına izin vermeyin.

2.1 Yangını ilk kez kullanmak

Ekstra havalandırmaya dikkat edin ve yangının ilk devreye alınması sırasında odadaki tüm camları açın. Ateşi birkaç saat boyunca en yüksek ayara getirin, böylece boya sertleşme şansı yakalar ve sızan buharlar güvenli bir şekilde bertaraf edilir. Bu işlem sırasında savunmasız insanları ve evcil hayvanları odanın dışında tutun!

2.2 Temizlik ve bakım

Bir montajcı tarafından düzgün çalışması için cihaz yıllık olarak temizlenmeli ve kontrol edilmelidir. Yangının dışı temiz nemli bir bezle temizlenebilir.

Cam temizliği

Camı kurulum talimatlarında açıklandığı şekilde çıkarın.

Cam, Faber cam temizleyici ile temizlenebilir. Bu, yetkili Faber bayilerinde sipariş edilebilecek özel olarak formüle edilmiş bir temizlik maddesidir. Asla agresif temizlik maddeleri veya aşındırıcı ürünler kullanmayın.

➤ Lütfen dikkat:

Camdaki parmak izlerinden kaçının. Bunlar ısı ile alıkonulabilir ve daha sonra artık çıkartılamaz.

3 Çalışma I.T.C. "Akıllı Teknik Kontrolör" (şek 1.4)

I.T.C. Kumanda, tüketimi kontrol eder, izler, kaydeder ve gerekirse uyarı ve hata kodları verir. I.T.C. denetleyici internete bağlı değil ve dışarıdan üçüncü taraflara erişemez. Sadece isteğe bağlı mevcut Domotica Arayüz Birimi ile birlikte, istenirse bağlantıyı çok uzak bir noktada gerçekleştirmek mümkündür.

Uzaktan kumanda, Akıllı telefon veya Tablet ile kontrol mümkündür. 3'ü de ateşle bir Bluetooth bağlantısı kullanıyor. İkincisi sınırlı bir menzile sahiptir, böylece her zaman ateşin yakınında olmanız gerekir.

Başlangıç prosedürü

Yangının başlatılması yerleşik bir usule göre yapılır. Bu prosedür, yangın türüne göre değişebilir. Bu işlem sırasında hiçbir komut girilemez. Bu, uzaktan kumandadaki beyaz yanıp sönen bir LED ile gösterilir ve Uygulamada bu ekranda görünür.

Bir başlatma prosedürü kullanıcı tarafından durdurulursa veya başlatma prosedürü sonunda yangın tutuşmazsa, 30 saniyelik bir bekleme süresi vardır. Kapattıktan sonra yeniden başlatmak mümkün olacaktır. Bekleme süresi, çoklu başlangıç denemelerinde artar.

3 tam denemeden sonra, I.T.C. en az yarım saat engellenir. I.T.C. bu yarım saat sonra kendini yeniliyor. Bekleme süresi Uygulamada görülebilir.

Normal kullanım sırasında yangın kapatılırsa, 15 saniye sonra tekrar açmak mümkündür.

Beklenmedik şekilde kapanma ve otomatik olarak tekrar açma

Brülör otomasyonu 24 saatte iki kez doğru işlemi otomatik olarak kontrol eder. 12 saat sonra ilk kontrol yapılır, ancak cihaz gerçekten yanıyor ise bu atlanır. Cihaz 12 saat sonra ikinci denemede yanıyor ise, güvenlik sistemini kontrol ettikten hemen sonra cihaz kapatılır ve tekrar açılır ve cihazın testten önceki pozisyonuna geri döner.

➤ Lütfen dikkat:

Yangını uzaktan kumanda veya Uygulamayı kullanarak çalıştırmak artık mümkün değilse, yangın, I.T.C.'deki açma / kapama düğmesiyle açılabilir / kapatılabilir. kontrolör, bkz. 1.4. (Sonucusu küçük servis kapısının arkasında bulunur)

Ateş kapalı: Açma / Kapama düğmesine kısaca basın.

ateşe vermek: LED yeşile dönene kadar Açık / Kapalı düğmesini basılı tutun.

(Daha önce serbest bırakılırsa, başlatma durdurulur).

Daha uzun basıldığında, alev, yüksekte düşüğe ve dardan genişliğe geçecektir. İstedığınız konuma ulaşıldığı anda düğmeyi bırakın. Düğme serbest bırakılmazsa, yangın otomatik olarak kapanacaktır. (Düğmeye 5 dakikadan daha uzun basıldığında, I.T.C. kontrolörü düğmenin kırılacağı ve bu hizmetin istenebileceği konusunda bir hata mesajı gösterir).

4 Uzaktan kumanda (şek. 1.0)

Uzaktan kumanda zaten I.T.C.'ye bağlı. Yangın kullanıma hazır olması için kontrolör. Aksi takdirde, bölüm 4.1 uyarınca verilen talimatları izleyin. Uzaktan kumanda ile tüm temel fonksiyonlar etkinleştirilebilir. Termostat fonksiyonunun çalışması ve ayarları değiştirmek için, Faber Uygulamasını Akıllı Telefon veya Tablet'te kullanmak gerekir.

Uzaktan kumanda oda termostatı olarak da işlev görür ve bu nedenle tedarik edilen yuvaya uygun bir yere yerleştirilmelidir.

(Bkz. Bölüm 8).

Uzaktan kumanda düğmesi işlevleri

1: Kapalı	(Sol üst)
2: Üzerinde	(sağ üst)
3: Düşük ateş	(orta sol)
4: Daha yüksek ateş	(merkez sağ)
5: Ek brülör açık / kapalı	(sol alt)
6: Parlama efekti açık / kapalı	(sağ alt)

Düğme 6'nın işlevi yalnızca monte edilmiş bir Symbio LED modülüyle kullanılabilir.

LED yoğunluğu, 6 düğmesini basılı tutup aynı anda bir veya daha fazla kez 3 veya 4 düğmesine aynı anda basılarak özelleştirilebilir. Bu yeni ayar kaydedilir.

➤ Lütfen dikkat:

Uzaktan kumanda eğer şömüne kapalı:

- şöminenin erişemeyeceği bir yerdedir.
- artık şömineye bağlı değil.
- aküler boş.

4.1 Uzaktan kumandayı I.T.C.

I.T.C'nin "bağlan" düğmesine basın. mavi renkte yanıp sönene kadar küçük servis kapısının arkasında bulunan kumanda cihazı. (Bkz. Şekil 1.5). LED, eşleştirme modu aktif olduğu sürece mavi yanıp sönmeye devam eder (60 sn.).

Uzaktan kumandada, LED hızla mavi yanıp sönmeye başlayana kadar düğmelere 1 ve 5 aynı anda basın ve düğmeleri bırakın. (Bkz. Şekil 1.3).

I.T.C.'nin "bağlan" düğmesine basın. mavi renkte yanıp sönmeye kadar küçük servis kapısının arkasında bulunan kumanda cihazı. (Bkz. Şekil 1.5). LED, eşleştirme modu aktif olduğu sürece mavi yanıp sönmeye devam eder (60 sn.).

Uzaktan kumandada, LED hızla mavi yanıp sönmeye başlayana kadar düğmelere 1 ve 5 aynı anda basın ve düğmeleri bırakın. (Bkz. Şekil 1.3). Şimdi eşleştirme işlemi otomatik olarak başlayacaktır. Eşleştirme başarılı olursa, hem uzaktan kumandada hem de I.T.C.'de kontrolörde LED kısaca yeşil yanıp sönecektir. Eşleşme başarısız olursa, I.T.C.'de kumanda ve / veya uzaktan kumanda LED anlık olarak kırmızı renkte yanıp söner. Bu durumda, lütfen prosedürü tekrarlayın ve tüm aktivitelerin doğru yapıldığını kontrol edin ve uzaktan kumanda ile I.T.C. kontrol ünitesi. Eşleştirme prosedürünün bitmesinden sonra LED'in mavi yanıp sönmeye duracaktır. Uygulamayı kullanarak da talimatları takip edebilirsiniz. Sol üst köşedeki ana menüye tıklayın ve "Bilgi" yi ve ardından "Uzaktan kumandayı bağla" yi seçin.

4.2 "Güç" sembolündeki LED sinyalleri uzaktan kumanda (bkz. Şekil 1.1)

- LED beyaz yanıp sönmüyor:
 - Yangına başlama prosedürü çalışıyor.
- LED turuncu yanıp sönmüyor (1 kez):
 - Min veya max'a ulaşıldı. (Alev yüksekliği, ışık yoğunluğu, vb.)
 - Başlama kesintiye uğradı veya başarılı değil (Bekleme süresi boyunca mümkün değildir. Uygulamayı kullanırken kalan bekleme süresi görüntülenir).
 - Kapattıktan sonra çok hızlı bir şekilde açma.
- LED mavi renkte yanıp sönmüyor (0,5 sn aralıklarla kalp atış hızı ritmi):
 - I.T.C. Akıllı telefon / Tablet eşleştirme için bağlantı modunda (60 sn.)
- LED mavi yanıp sönmüyor (sürekli):
 - I.T.C ile eşleştirme için eşleştirme modunda uzaktan kumanda
- LED yeşil renkte yanıp sönmüyor (1 - 4 kez):
 - Kullanıcı komutu aktarılıyor. (Komut I.T.C tarafından onaylanmadıysa, Uzaktan Kumanda komutu maksimum 4 kez tekrarlar).
- LED turuncu renkte yanıp sönmüyor (4 kez):
 - 1 veya daha fazla aktif I.T.C. uyarılar. (App okunacak).

- LED kırmızı yanıp sönmüyor (7 kez):
 - 1 veya daha fazla aktif I.T.C. başarısızlıkların. (App okunacak).

4.3 İkâme uzaktan kumanda pilleri

Uzaktan kumandadaki pillerin değiştirilmesi Uygulama tarafından zamanında belirtilmiştir. Akıllı telefonunuzda veya Tabletinizde bu size bildirilecektir.

➤ **Lütfen dikkat:**

Pilleri değiştirdikten sonra, uzaktan kumandayı I.T.C ile eşleştirmek gerekli değildir. tekrar kontrolör!

- Uzaktan kumandanın arkasındaki kapağı çıkarın. (Bkz. Şekil 1.6).
- 2 adet AA 1.5 Volt Alkalin uzun ömürlü pil yerleştirin.
- Kapağı geri koyun.

5 Akıllı Telefon veya Tablet ile Kontrol

Ücretsiz indir "Faber ITC V2" App veya daha yüksek sürümüyle birlikte Android veya iOS işletim sistemleri için uygundur.



Uygulamayı cihazınıza indirin ve yükleyin. Faber App, Smartphone veya Tablet Bluetooth'unuzun etkinleştirilmesi gereken yangınla bir Bluetooth bağlantısı kullanıyor. Akıllı Telefon / Tablet'in I.T.C ile eşleştirilmesi gerekiyor. kontrol ünitesi. Uygulamadaki talimatları takip edin veya 5.1'e danışın. Sınırsız sayıda cihaz bağlayabilirsiniz.

5.1 Akıllı Telefon / Tablet'i I.T.C. ile Eşleştirme kumanda (uzaktan kumanda ile)

Uzaktan kumandada, OFF (KAPALI) düğmesine basın (sol üst) ve mavi LED yanıp sönmeye başlayana kadar (kalp atış hızı ritmi) basılı tutun ve düğmeyi bırakın.(Bkz. Şekil 1.2).

LED, eşleştirme modu aktif olduğu sürece mavi yanıp sönmeye devam eder (60 sn.). Uygulamayı Akıllı Telefonunuzda veya Tabletinizde başlatın. Kontrol ekranı gösteriliyorsa:

- Kontrol ekranında ateşin adının yanındaki "liste" sembolüne basın.

Fazladan bir yangın eklemek istiyorsanız:

- Ekranın altındaki "+" düğmesine basın.

Bağlantı şimdi otomatik olarak gerçekleştirilir.

5.2 Uygulama işlevleri

Akıllı Telefon / Tablet ile I.T.C.'nin tüm fonksiyonları tamamen sömürülebilir. Ayrıca standart fonksiyonlar da mevcuttur:

Termostat işlevi (bkz. 5.3)

- Manuel sıcaklık ayarı.

- Gün / hafta programlı saat termostatu.

Alev / ışık düzenleri

Manuel ayarlara ek olarak, özenle tasarlanmış dört farklı alev düzeninden birini seçebilirsiniz:

- Kamp ateşi
- Parti
- Relaxed
- EkO

Değişken alev etkilerine ek olarak, yangın düzenine uygun bir ışık düzeninin Symbio LED modülü (varsa) sağlanmaktadır. Bu alev düzenlerinde güç çıkışı kendiniz ayarlayabilir ve ekstra brülörü açıp kapatabilirsiniz.

Yangın tüketimi istatistikleri

Gün, ay ve yıl olarak düzenlenmiş gaz tüketimi ve yanma saatleri sizin için işletme maliyetlerini sağlar.

Kişisel kullanıcı ayarları

Burada yangınızdaki gereksinimlerinize göre daha iyi kişiselleştirebilirsiniz (bkz. Bölüm 6):

- Akıllı telefonunuzda veya tabletinizde görünen yangının "Faber" adını isteklerinize göre değiştirebilirsiniz.
- Termostat işlevini ve muhtemelen saat ve gün ayarlarına sahip saat termostatını kullanmak ister misiniz, aksine bu özellikleri açıp kapatın.
- Parlaklık efektini otomatik olarak ayarlamak isteyip istemediğinize karar verin. Fabrika ayarı AÇIK.
- Symbio LED modülünün temel parlama efekti ayarını istediğiniz kuvvete göre özelleştirin.
- Tüketiminizi m³ gazda mı yoksa kWh'de mi göstermek istediğinizi belirleyin.
- Hangi otomatik kapanma özelliklerini etkinleştirmek istediğinize karar verin ve koşulları kendiniz belirleyin.
- Kalibrasyonda, I.T.C.'nin sıcaklık ölçümünü senkronize etme şansınız vardır. kendi ev termostatınızla. Bu ayarda I.T.C. kendi ev termostatınızdan.
- Açık pencere algılama uygulamak isteyip istemediğinize karar verin.

Son olarak, kişisel ayarlarınızı her zaman silebilirsiniz.

Bildirimler

Gibi özel bir şey meydana geldiğinde App size bildirecektir:

- Bakım gerekli.
- Hata kodlu arızalar (önerilen eylemle).
- Otomatik kapanma fonksiyonu ile kapatma.

- Düşük pil uzaktan kumandası.

5.3 Termostat işlevi

Varsayılan olarak, termostat işlevi KAPALI ve saat termostatu KAPALI'dır.

"Termostat" altındaki ayarlarda bunu kişiselleştirebilirsiniz.

Cihaz halka açık bir alana yerleştirilmişse ve / veya özellikle dekoratif amaçlı kullanılıyorsa, her iki işlevi de kapatmanız önerilir. **Bu fonksiyonları açarak cihaz rastgele aralıklarla açılıp kapanabilir.**

Termostatta I.T.C. istenilen sıcaklığa daha hızlı ulaşmak gerekirse, kontrol cihazı otomatik olarak ekstra brülörü açar.

Termostat, ekranınızın sağ alt köşesindeki "termostat" sembolüne basılarak etkinleştirilir. Manuel modda olduğunuzu belirtmek için dairenin içinde bir el ile bir ekran görünecektir. Artık noktayı dairenin üzerine getirerek istenilen sıcaklığı ayarlayabilirsiniz.

Saat termostatu ayarlarda serbest bırakılmışsa, saat termostatını ele dokunarak etkinleştirebilirsiniz. Otomatik gün / hafta programı şimdi aktifleştirildi. Noktayı dairede hareket ettirmek, o andaki sıcaklık ayarını değiştirmenizi sağlar. Bu ayar kaydedilmeyecek. Gündüz / hafta programını özelleştirmek istiyorsanız, ana menüye gitmek zorundasınız, "ayarlar" ve ardından "gün / hafta programı" nı seçip programı kendi dileklerinize göre değiştirin.

➤ Lütfen dikkat:

Aşağıdaki durumlarda cihaz termostat fonksiyonunda otomatik olarak kapatılır:

- Yangın 8 gün boyunca termostat tarafından açılmamıştır.
- Maksimum güçte 8 saat sonra yangın hala istenen sıcaklığa ulaşmamıştır.
- Uzaktan kumanda ile ölçülen oda sıcaklığı, kullanıcı tanımlı maksimum değerden (varsayılan 31 derece) daha yüksektir.
- Uzaktan kumanda yangın menzili dışında.

5.4 Alev desenleri

Yangın, hareket ve eylemde yavaşça değişiyor. Seçilen bir alev paterninin, alev paterninin görünmesi gerektiği gibi gösterilmesi için yaklaşık 1 saat sürmesi gerekir. Alev düzenini değerlendirirken lütfen bunu dikkate alınız.

Manüel ayarlama ve alev düzenleri, alt çubuktaki Uygulamada alevi seçerek etkinleştirilir. Henüz bir alev düzeni seçmediyseniz, varsayılan olarak "alev düzeni sabiti" manüel moduna geçersiniz. Aksi halde, sizin tarafınızdan seçilen son alev şekli seçilecektir.

Uzaktan kumanda ile bir alev düzeni seçemezsiniz; ancak, gücü alev modellerinde aşağıdaki tabloda belirtildiği gibi ayarlayabilirsiniz. Bunun için 3 (Ateşli), 4 (Ateşli) ve 5 (Ek brülör açık / kapalı) tuşlarını kullanabilirsiniz.

Alev kalıbı seç

Sizi model seçim menüsüne sokan dairenin ortasındaki "alev düzeni" sembolüne dokununuz. Mevcut alev paterni resimde net. Şimdi istediğiniz alev düzenini seçin. Seçiminizi final çubuğundaki oka dokunarak sonlandırabilirsiniz. Kontrol ekranına geri dönersiniz.

Sabit alev düzeni

Bu, varsayılan manuel ayardır. Alev paterni sabittir ve sizin seçtiğiniz moda göre değişir. Parlama efekti, Symbio LED modülünün özelleştirilmiş temel ayarlarınızın % 80 ila % 100'ü arasında hafifçe modüle eder.

Bu parlama efekti ayarı uzaktan kumandayla veya App ile kontrol edilebilir. (Bkz. 6.3 veya Uygulamadaki "parlama efekti" menü ayarında). Noktayı dairede hareket ettirmek alevin yüksekliğini değiştirir. Üst daireye dokunduğunuzda ekstra brülör açılır veya kapatılır.

Sabit alev düzeni

Bu, varsayılan manuel ayardır. Alev paterni sabittir ve sizin kadroya göre sıralanmıştır. Parlama efekti, Symbio LED modülünün tasarımı temel ayarlarınızın % 80 ila % 100'ü arasında hafifçe modüle eder.

Bu parlama efekti ayarı ayarlanabilir kumandayla veya App ile kontrol edilebilir. (Bkz. 6.3 veya Uygulamadaki "parlama efekti" menü ayarında). Noktayı dairede hareket ettirmek alevin yüksekliğini değiştirir. Üst daireye dokunduğunuzda ekstra brülör açılır veya kapatılır.

Rahat alev düzeni

Sessiz bir köpüklü ateş. Hareket ve frekans görünür, ancak yavaş yavaş görülür. Patern dinamik ve tahmin edilemezdir ve ayrıca parlama efekti bu öngörülemez paternde hareket eder. Çember üzerindeki noktayı saat yönünde çevirerek daha fazla ortalama güç sağlanır ve alevlerin süresi ve yüksekliği orantılı olarak ayarlanır. Üst daireye dokunarak fazladan brülörü etkinleştirebilir veya devre dışı bırakabilirsiniz.

Parti alevi desen

Parti modunda, odanın çok sayıda katılımcı tarafından oldukça fazla ısınacağı varsayılarak, sınırlı bir ısı tahliyesi oluşturmak için kısa bir süre

görülebilir çarpıcı bir alev aranır. Parti modunda, hem alev yüksekliğinde hem de zamanda çok fazla hareket aranır. Bu aynı zamanda parlama etkisinde de gösterilmiştir.

Çember içindeki noktayı saat yönünde çevirerek daha fazla ortalama güç sağlanır. Sadece süre ve tekrarlama ayarlara göre değişir ve fazladan brülör açılabilir veya kapatılabilir.

ECO alev düzeni

ECO kiplerinde amaç, mümkün olan en fazla enerjiyi korumaktır; buradaki minimum enerji miktarıyla hala maksimum alev deneyimi aranır. Hareket ve frekans incedir ve dikkate değer değildir.

6 Kişisel ayarlar ve cihaz bilgileri

Kişisel ayarlar sadece App ile özelleştirilebilir.

6.1 Cihaz adını özelleştir

Ateşinize bağlıysanız, menünün sol üst köşesine dokununuz.

Üst ayarı seçin, varsayılan olarak "Faber" adı görüntülenir.

Artık yangınızla ilgili tüm bilgileri gösteren bir ekran açacaksınız. "Faber" e dokununuz ve ikincisini özelleştirin.

6.2 Cihaz bilgisi ve servisi

Bir servis talebinde, ekranda görülebilir cihaz bilgileri (bkz. 6.1) gereklidir. Liste şunları içerir:

- yangının resmi adı
- makale numarası
- seri numarası
- kurulum tarihi
- kW cinsinden yangının yükü

6.3 Parlama efekti özelleştirme

Menüye gidip "Ayarlar" ve ardından "Parlama efekti" ve "Otomatik" açık seçeneklerini seçin.

Otomatik aç / kapat

Parlama efekti alev olduğu anda yanar. Bunu beğenmezseniz, bu işlev kapatılabilir. Kullanım sırasında, uzaktan kumanda veya Uygulama ile parlama efektini geçici olarak açabilir veya kapatabilirsiniz.

Parlaklık ışımaya etkisini özelleştirme

Burada parlama etkisinin temel parlaklığını ayarlayabilirsiniz. Bu seçeneği seçtiğinizde, parlama efekti kurulum sırasında açılacaktır ve noktayı dairede hareket ettirerek parlaklığı ayarlayabilirsiniz. Yaptığınız seçim, ayar ekranından çıkar çıkmaz kaydedilir.

Bu ayar, yangın etkinleştirildiğinde de özelleştirilebilir!

6.4 Termostat ayarı

Termostatın düzgün çalışması için, uzaktan kumandanın yuvaya öngörülen yere yerleştirilmesi gerekir.

(Bkz. Bölüm 8).

Yani, oda sıcaklığı uzaktan kumanda ile ölçülür.

Termostatın manuel ayarı

Manuel termostat işlevi varsayılan olarak AÇIK'tır. İşlev düzenli olarak kullanılmazsa ve uzaktan kumanda Uygulama yerine yangının çalışması için kullanılıyorsa, bu özelliği KAPALI konuma getirmenizi öneririz. Gereksiz veya beklenmedik bir şekilde etkinleştirme önlenecektir.

Saat termostat ayarı

Sonuncusu varsayılan olarak KAPALI duruma getirilir ve sadece manuel mod AÇIK olduğunda AÇIK duruma getirilebilir.

Saat programının ayarlanması

Saat termostatı gün ve hafta özelliğine sahiptir. Etkinleştirildiğinde, yangın, kapatılana kadar girilen programı tamamen otomatik olarak izler. Bu ayar ile programı kendi ihtiyaçlarınıza göre kişiselleştirebilirsiniz.

Program aşağıdaki adımlara sahiptir:

- Kalkmak
- ayrılma
- Eve geliyor
- Uyku

At each step the time and temperature can be set.

➤ Lütfen dikkat:

Zamanlar önceki adıma bağlanmalıdır.

6.5 Enerji tasarrufunu ayarlama

Maksimum oda sıcaklığı

Burada maksimum oda sıcaklığını ayarlayabilirsiniz (varsayılan 31 derece). Sıcaklık önceden ayarlanan değeri aşarsa, yangın kapanacaktır.

Bu özellik, odadan çıkarken yangını manuel modda kapatmayı unutursanız yangını devre dışı bırakmak için sağlanmıştır. Uzaktan kumanda güneş tarafından ısıtılırsa veya ateşin yakınındaysa, sıcaklığın hızla 30 derecenin üzerine çıkabileceğini lütfen unutmayın.

Kapanma süresi saat olarak

Yangın manuel modda veya alev düzenlerinden birinde etkinleştirilmiş ve önceden ayarlanan süre boyunca uzaktan kumandanın veya Uygulamadan hiçbir komut alınmazsa, I.T.C. yangını durduracak.

Bir kullanıcı olarak, bu süreyi 1 ila 24 saat arasında ayarlayabilirsiniz.

Açık pencere algılama

Bu özellik varsayılan olarak KAPALI'dır.

Bu özelliği etkinleştirerek açık pencere algılaması etkinleştirilir. Eğer I.T.C. Açık bir pencere veya kapı olarak kabul edilecek ve cihaz devre dışı bırakılacak, önceden belirlenmiş bir süre içinde beklenmeyen bir hızlı sıcaklık düşüşü tespit eder.

6.6 Ekran (ekran sıcaklığı ve tüketimini ayarlama)

Sıcaklık ve tüketimin nasıl gösterileceğini ayarlar.

"Tüketim" de, şunlardan birini seçebilirsiniz:

- m³ cinsinden gaz hacmi
- KWh cinsinden enerji tüketimi

"Sıcaklık" ta seçim yapabilirsiniz:

- Celsius
- Fahrenheit

6.7 Kalibrasyon

Kalibrasyonda, I.T.C.'nin sıcaklık ölçümünü senkronize etme şansınız vardır. kendi ev termostatınızla. Bu ayarda I.T.C.'nin sıcaklığının ne kadar olduğunu belirtirsiniz. kendi ev termostatınızdan sapma gösterir. Uzaktan kumandanın beşiğine belirtilen yere yerleştirilmesi önemlidir.

(Bkz. Bölüm 8).

Değeri ancak termostat ortam sıcaklığına ayarlamak için birkaç saat geçtikten sonra ayarlayın.

6.8 Sıfırlama fonksiyonu

Sıfırla I.T.C.

Düşük bir olasılıkla yangının bir yazılım arızası nedeniyle düştüğü durumlarda, bu fonksiyonla I.T.C ve otomatik yakıcıyı tamamen sıfırlayabilirsiniz.

➤ Lütfen dikkat:

Yangın, güvenlik nedenleriyle I.T.C tarafından engellendiğinde bu mümkün değildir.

Kullanıcı ayarlarını sıfırla

Burada kişisel ayarlarınızı fabrika varsayılan ayarlarına sıfırlayabilirsiniz.

6.9 Belleği boşaltın ve tüm bağlantıları kesin (uzaktan kumanda ve Akıllı Telefon / Tablet)

30 saniye kadar basın. denetleyici kaplöründe, bkz. 1.5 (bu kontrol kapağının arkasında bulunur). LED maviden açık maviye döner. Düğmeyi bırakın ve ardından kısa süre eşleştirme düğmesine tekrar basın. Tüm bağlantılar şimdi bellekten silindi.

Şömineyi çalıştırmak için, uzaktan kumanda tekrar bağlanmalıdır (bkz. Bölüm 4.1). Akıllı Telefonu / Tableti tekrar bağlamak için, bkz. Bölüm 5.1.

7 Kayıt

I.T.C. denetleyici kullanım sayısını ve bekleme sürelerini artı enerji tüketimini kaydeder. I.T.C. Ayrıca bu verilere dayanarak bakım süresini hesaplar.

Hesaplanan gaz tüketimi iyi bir yaklaşımdır.

I.T.C. ayrıca doğanın ve arızaların sayısını kaydeder.

7.1 İstatistik

Ateşinize bağlıysanız, kontrol ekranındaki menünün sol üst köşesine dokununuz.

"İstatistikler" i seçin. Ekranda şimdi enerji tüketimini veya yangının yaktığı saat sayısını seçebilirsiniz.

Burada, günde, ayda veya yılda kaç m³ gaz veya kWh elektrik tüketildiğini okuyabilirsiniz.

8 Duvara monte uzaktan kumanda

Termostat ve ECO özelliğinin iyi çalışması için uzaktan kumandayı yuvasına (bkz. Şekil 1.7) uygun bir yere koymak gerekir. Uzaktan kumanda aynı zamanda oda sıcaklığı sensörüdür. Kızağı yaklaşık 1,5 m yüksekliğe ve yangının radyasyon alanının dışına yerleştirin. Köşelerde ve pencerelerin, kapıların ve merkezi ısıtma radyatörleri gibi ısı kaynaklarının yakınında yer almaktan kaçınınız.



www.faber-fires.eu

info@faber-fires.eu

Saturnus 8
Postbus 219

NL - 8448 CC Heerenveen
NL - 8440 AE Heerenveen

Dealerinfo:
